

international

annual report 2014

namaste

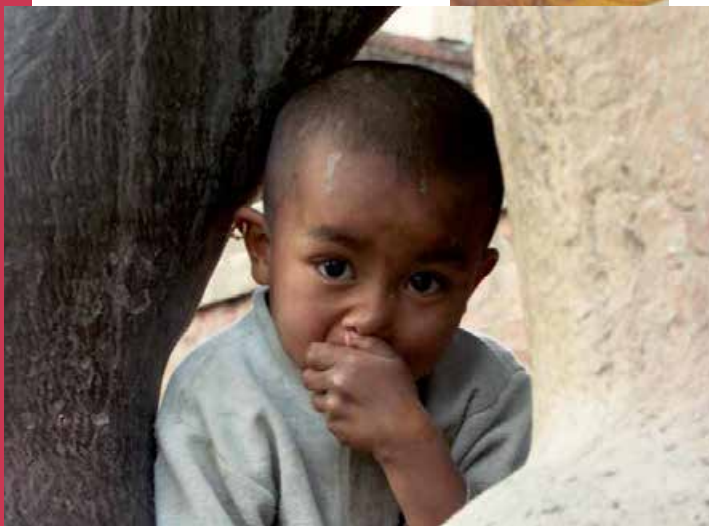
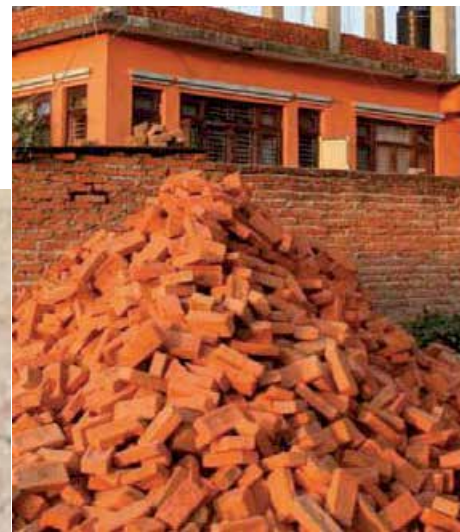
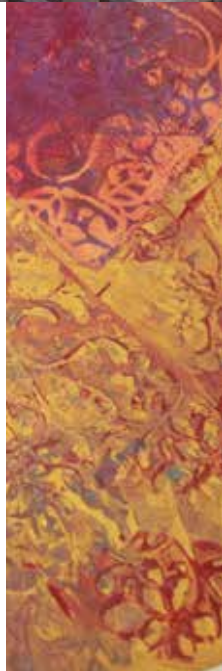
international
adoption
associazione
per la famiglia
www.internationaladoption.it

speciale agosto 2015
Quadrimestrale
Registrazione 4/1996
Tribunale di Udine
Poste Italiane SpA
Spedizione in Abbonamento Postale
DL 353/2003 (conv. In L.27/02/04 n.46)
art. 1 comma 2 NE/UD





international
adoption



namaste Registrazione 4/1996 - Tribunale di Udine

Editore: International Adoption, via Via Santa Caterina 208/c 33030 Villa Primavera - Campofornido (Ud).
Redazione: Via Santa Caterina 208/c 33030 Villa Primavera - Campofornido (Ud). Direttore responsabile: Sandro LANO. Redazione: Adriana CRUCIATTI, Paola DONADONIBUS, Tiziana TESOLAT. Grafica e ricerca fotografica: Emanuela RICCONI. Stampa: Tipografia Pellegrini Il Cerchio - Udine.

Introduzione del Presidente

Il rapporto annuale presenta il lavoro svolto nel primo anno di mandato dell'attuale consiglio direttivo eletto nella primavera del 2014.

Il comparto delle adozioni internazionali in questi ultimi anni sta vivendo una situazione molto difficile. Così se negli scorsi anni era la preoccupazione di garantire una gestione di qualità e di offrire servizi alle coppie sempre molto apprezzati ad occupare i nostri pensieri, oggi ci si interroga anche se nel prossimo futuro ci sarà ancora spazio per le adozioni e quindi anche per la stessa esistenza di International Adoption.

E' questa una situazione che accomuna la maggioranza degli EEAA tanto che intese e progetti di collaborazione in forma più o meno strutturata sono all'ordine del giorno.

Anche quest'anno il coinvolgimento dei soci e amici di IA è stato un tassello importante. L'apporto dei gruppi consolidati del Fondo Ferrari, del Dhapasi, della zona di Reggio Emilia e di Firenze e di Mandibole Allenate ci hanno permesso di perseguire con buoni risultati questo obiettivo.

Pensavamo che con il nuovo governo insediatosi a febbraio dell'anno scorso potesse finalmente esserci una svolta per il nostro settore. Purtroppo invece niente è migliorato e anzi, se possibile, la situazione è addirittura peggiorata. La nomina della nuova vicepresidente della CAI, sempre nel mese di febbraio, aveva creato un clima positivo e la speranza che finalmente, dopo alcuni anni difficili, la nostra autorità centrale potesse riprendere il suo fondamentale ruolo di guida e riferimento per gli EEAA. Tale speranza è stata assolutamente disattesa e col passare dei mesi la difficoltà dei rapporti tra CAI ed enti è aumentata in modo esponenziale. Anche la politica ha provato ad intervenire sulla difficile situazione e ben 19 interrogazioni di diversi parlamentari sono state depositate alle Camere chiedendo chiarimenti al governo. Ad oggi, solamente durante lo scorso mese di marzo, si è provveduto a rispondere ad una di esse! Tuttavia i temi importanti del nostro lavoro c'impongono di non subire passivamente questa situazione ma di farci promotori, singolarmente e insieme agli altri EEAA, di iniziative per riportare all'attenzione generale il tema dell'adozione e per far sì che la CAI riprenda finalmente a pieno la sua funzione.

Il perdurare della crisi economica, che ormai si trascina da sette lunghi anni, continua ad avere una forte ripercussione sulle donazioni delle famiglie da destinare ai progetti di sussidiarietà e al Sostegno a Distanza. A questo va aggiunto che i fondi per la cooperazione internazionale stanziati dalle istituzioni nazionali ed europee sono stati gli unici a subire tagli tali da averli quasi azzerati. In questa situazione riuscire a mantenere quasi intatti gli impegni con i nostri partner risulta già un grande successo così da consentirci di continuare a lavorare per la promozione e la tutela dei diritti dei bambini.

In conclusione, un doveroso ringraziamento a tutti i componenti degli organi di governo dell'associazione, ai dipendenti, ai collaboratori e a tutti i volontari per il loro continuo e fondamentale impegno con cui si dedicano a International Adoption.

Tarcisio Innocente, Presidente di IA

Finalità di International Adoption

International Adoption dal 1980 è impegnata nell'**adozione internazionale, in progetti sussidiarietà e sostegno a distanza.**

Dal 1989 è autorizzata dal Governo Italiano ad operare in India; dal 1998 inizia la sua operatività in Romania e Guatemala, nel 2004 in Nepal e Kazakistan, dal 2009 è partner di Time for Africa con cui opera in Mozambico; nel 2010 ha avviato progetti in Sud Africa e dal 2011 in Thailandia e Repubblica Democratica del Congo. In questi paesi è impegnata a promuovere e consolidare una cultura della solidarietà e accoglienza attraverso progetti di sussidiarietà, cooperazione e sviluppo.

A seguito della Legge N. 476/1998 tali autorizzazioni sono state sottoposte a revisione e in data 13.9.2000 International Adoption è stata iscritta all'Albo degli Enti Autorizzati per l'Adozione Internazionale, pubblicato sulla Gazzetta Ufficiale N. 179. per l'assistenza e l'accompagnamento delle coppie che aspirano all'adozione internazionale affinché possano incontrare quei bambini che si trovano in stato di abbandono e per i quali non vi sono concrete possibilità di recupero della famiglia d'origine o altre possibilità di accoglienza nel loro Paese. Ha contribuito a trovare famiglia a oltre 1.500 bambini provenienti da India, Romania, Guatemala, Cile e Nepal.

International Adoption offre alle famiglie adottive dei servizi a sostegno della genitorialità per garantire il migliore inserimento del minore straniero nella famiglia e nella comunità.

Attraverso il **sostegno a distanza**, International Adoption garantisce la scolarizzazione, contribuendo così a combattere l'analfabetismo e a prevenire lo sfruttamento del lavoro minorile. L'impegno dei sostenitori di International Adoption si traduce in programmi di educazione e formazione professionale, di assistenza sanitaria e sociale. Grazie al Sostegno a Distanza, International Adoption è stata in grado di aiutare 25.000 bambini ad andare a scuola per almeno 4 anni.

Almeno 3.000 sono le persone che hanno beneficiato di interventi ortopedici per gravi malformazioni agli arti.

Attraverso i **progetti di sussidiarietà, solidarietà e cooperazione** International Adoption si impegna per prevenire l'abbandono dei bambini. Concretamente questo avviene con:

- la creazione e il sostegno di strutture sanitarie e di prima accoglienza, consultori, scuole;
- la creazione e il supporto di centri di sostegno per le ragazze madri, i bambini di strada e le vittime di violenza e di abusi;
- la realizzazione di attività di aiuto a donne in difficoltà.

International Adoption è

ONLUS (associazione senza scopo di lucro)

Ente Morale (D.P.R. n° 31 del 22.6.1987)

Iscritto all'Albo del Volontariato (Decreto n°19 del 18.2.1998) O.N.L.U.S.

Iscritto al Registro delle Persone Giuridiche n° 50/431



Il Consiglio Direttivo e le rispettive aree di competenza

CONSIGLIO DIRETTIVO

| | |
|--------------------|--|
| Tarcisio Innocente | Presidente con delega ai rapporti con il personale, amministrazione e bilancio |
| Beatrice Belli | Vice-presidente con delega ai rapporti con gli Enti Autorizzati |
| Lucia Ceretta | Segretaria con delega ai rapporti con i soci |
| Adriana Cruciatti | Consigliere con delega al coordinamento della comunicazione e editoria |
| Mauro Bettuzzi | Consigliere con delega al coordinamento dei sistemi informatici, DB e web |
| Silverio Pipolo | Consigliere con delega al coordinamento dei progetti |
| Gabriella Zuliani | Consigliere con delega al coordinamento del Sostegno A Distanza (SAD) |

COLLEGIO dei PROBIVIRI

| | |
|-------------|-----------------|
| Presidente | Lucio Benvegnù |
| Consigliere | Elena Mainardis |
| Consigliere | Corrado Rampino |

COLLEGIO dei REVISORI dei CONTI

| | |
|-------------|---------------------------|
| Presidente | Massimo Malvestio |
| Consigliere | Pierfrancesco Catarinella |
| Consigliere | Francesco Cesca |

DIRETTORE GENERALE

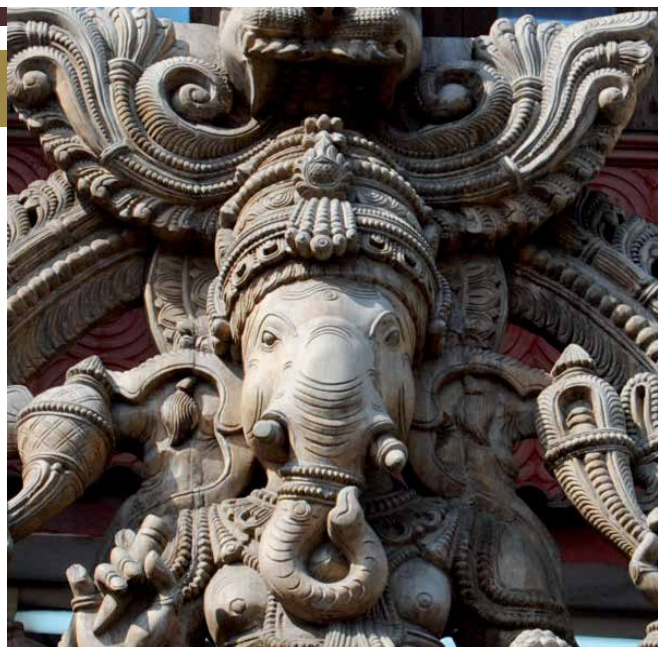
Andrea Zoletto



I soci

Al 31/12/2014 i soci di International Adoption erano 110 con una diminuzione rispetto al 2013 di 6 adesioni.

| Regione | N° soci |
|-----------------------|---------|
| Friuli Venezia Giulia | 38 |
| Veneto | 17 |
| Emilia Romagna | 21 |
| Toscana | 21 |
| Lombardia | 6 |
| Marche | 3 |
| Altre | 4 |
| | 110 |

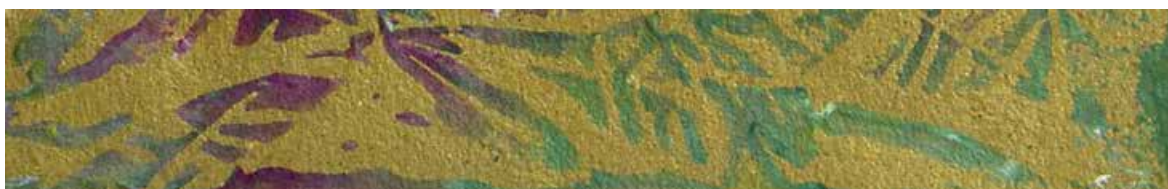


I gruppi

International Adoption valorizza le attività dei soci e dei gruppi di soci organizzati garantendo assistenza e accompagnamento nelle attività di progettazione, gestione economica e rendicontazione. I gruppi dispongono della massima autonomia, ma rispondono al Consiglio Direttivo della correttezza del loro operato e della sintonia con le politiche dell'Associazione.

I gruppi al momento presenti e operativi che fanno parte di International Adoption sono:

| Gruppo | Referente | Area principale di operatività in Italia | Progetti sostenuti nel 2014 |
|---------------------|---|--|---|
| Fondo Paolo Ferrari | Giuliana Cappelli | Emilia | Fornitura di cibo, materiali e fabbisogno di base per i bambini del Prayas Nepal e Prerana Samaj di Kathmandu |
| | | | Distribuzione di magliette, cappelli, felpe, tute, abbigliamento vario per un totale di circa 17.000 capi |
| Dhapasi | Silverio Pipolo Silvio Chiarin Cristina Mezzini | Friuli V.G. Veneto Emilia Romagna | Fornitura di cibo, materiali e fabbisogno di base per i bambini del Prayas Nepal di Kathmandu |
| Mandibole Allenate | Paolo Brescacin | Veneto Emilia Romagna Lombardia Friuli V.G. | Progetto Alice Sarnath St. Josephs School Kallikulam |



I coordinatori regionali

International Adoption è operativa in 11 regioni. In particolar modo in Friuli, Veneto, Emilia Romagna e Toscana, ma anche in Lombardia, Piemonte, Liguria, Marche, Abruzzo e Lazio, per valorizzare le risorse territoriali e consentire ai soci, amici e volontari che ci sostengono di partecipare alla crescita dell'associazione, ha attivato i COORDINAMENTI TERRITORIALI.

Alcune persone hanno dato disponibilità a sperimentare un lavoro di valorizzazione, coordinamento, attivazione delle risorse locali. Il loro compito è quello di raccogliere le disponibilità di persone e famiglie a lavorare con e per International Adoption, ma soprattutto per i suoi progetti e per promuovere una cultura dell'accoglienza e della solidarietà. A loro è chiesto di essere un punto di incontro e promozione delle iniziative di International Adoption, di favorire la partecipazione e il coinvolgimento dei soci, degli amici e delle famiglie adottive.

Attraverso il loro lavoro e aiuto riusciamo, seppur a fatica, ad essere presenti in modo più capillare e incisivo, a moltiplicare le azioni di sensibilizzazione verso i bisogni e i diritti dei bambini, a trovare altre persone capaci e disponibili a sostenere progetti e sostegno a distanza.

I coordinatori regionali oggi sono:

| | | |
|----------------|-----------------------------------|--------------------|
| Friuli VG | Sede principale | Campoformido UD |
| Veneto | Lucia Ceretta | Vicenza |
| | Paolo Brescacin e Paola Zambon | Pieve di Soligo TV |
| Emilia Romagna | Beatrice Belli | Bologna |
| | Anna Pasquali | Reggio Emilia |
| | Roberta Cavalieri e Marco Coralli | Bologna |
| Toscana | Laura Biondi | Firenze |
| Marche | Giuseppe Scaella | Fermo |



Partecipazione ai coordinamenti

International Adoption aderisce a coordinamenti e organizzazioni nazionali e locali per sviluppare e promuovere forme di cooperazione e di intervento comune sui temi fondanti la sua mission e coerentemente con gli scopi dello statuto.

Oltre l'Adozione

International Adoption aderisce al coordinamento degli Enti Autorizzati "Oltre l'Adozione" per la sussidiarietà dell'adozione internazionale.

Oltre l'Adozione è uno dei due coordinamenti degli Enti Autorizzati in Italia.

Fondato nel 2004, il Coordinamento, aperto a tutti gli enti che condividono i principi ispiratori fissati nello Statuto e nel Codice deontologico, è un punto di riferimento politico e culturale nei confronti delle istituzioni italiane ed estere, del mondo della comunicazione e dei vari esponenti della società civile internazionale.

Al coordinamento Oltre l'Adozione aderiscono:

- AMI - Amici per le Missioni Indiane
- Associazione A.Mo.- onlus
- Fondazione AVSI - Associazione Volontari per il Servizio Internazionale
- ASSOCIAZIONE IL CONVENTINO
- CRESCERE INSIEME Onlus
- Fondazione PATRIZIA NIDOLI Onlus
- I. C. P. L. F. - In Cammino Per La Famiglia
- INTERNATIONAL ADOPTION Associazione per la famiglia Onlus
- Istituto LA CASA
- Movimento SHALOM
- NADIA - Nuova Associazione di Genitori Insieme per l'Adozione Onlus
- Associazione SJAMo -São José Amici nel Mondo.
- Associazione MEHALA Onlus
- RETE SPERANZA Onlus

Forum Sad - www.forumsad.it

ForumSaD nasce dall'esigenza di rappresentare, a livello nazionale, le organizzazioni che fanno sostegno a distanza e i tanti donatori che sono una fetta importantissima della società italiana.

- 1,5 milioni gli italiani che sostengono a distanza
- 500 milioni le donazioni per progetti SaD in Italia
- 99 le associazioni aderenti
- 360.000 i bambini e le persone sostenute
- 1600 i progetti di sostegno a distanza
- 30 milioni le entrate annue per il sostegno a distanza

Forum Sad FVG www.forumsadfv.it

Coordinamento delle associazioni che promuovono il sostegno a distanza in Friuli Venezia Giulia.

Aderiscono 20 associazioni con sede in FVG

Il Forum SAD FVG aderisce al Forum SAD Nazionale.

International Adoption è presente nel Consiglio Direttivo del Forum SAD FVG con un suo rappresentante.

PIPIDA - Per i diritti dell'Infanzia e dell'Adolescenza www.infanziaediritti.it

E' un libero tavolo di confronto e coordinamento aperto a tutte le Associazioni, ONG, e in generale le realtà del Terzo Settore che operano per la promozione e tutela dei diritti dell'infanzia e dell'adolescenza in Italia e nel mondo.

Aderiscono: AGESCI, Ai.Bi., ANFAA, ARCI, Ass. Osservatorio sui Minori, Azione Cattolica Italiana, CIAI, Coordinamento Genitori Democratici, CO.RE.MI., ECPAT Italia, INTERVITA Onlus, Italia Nostra, Legambiente, Manitese, Save the children Italia, SOS VILLAGGI DEI BAMBINI Onlus, Terre des Hommes, UNICEF e altri.

CoReMi www.minori-fvg.it

Coordinamento regionale minori (Friuli Venezia Giulia), Tavolo di coordinamento fra associazioni, gruppi, terzo settore, che operano nell'area servizi e tutela minori.

Aderiscono:

- ANFAA Sezione di Trieste, Monfalcone (GO), Udine,
- Associazione di Volontariato "IL NOCE" di Casarsa della Delizia (PN),
- INTERNATIONAL ADOPTION,
- LINEA AZZURRA di Trieste,
- PAR VIVI IN FAMEE di Udine,
- SENZA FRONTIERE ONLUS, Udine.

Intese

A luglio 2014 è stata firmata l'intesa con l'EA Nadia Onlus con sede a Verona (San Martino B.A.). A gennaio 2015 verrà firmata un'intesa anche con CIAI. Quest'operazione consentirà di gestire un'adozione in un maggior numero di Paesi. La collaborazione fra Enti permetterà, infatti, di accompagnare e sostenere la coppia per un'adozione in:

India,
Nepal,
Thailandia,
Cambogia (*)
Vietnam (*)
Cina (*)
Etiopia (*)
Burkina Faso (*)
Costa d'Avorio (*)
Bulgaria (**)
Federazione Russa (**)
Polonia (**)
Ucraina (**)
Kazakhstan
(* in Intesa con CIAI (**) in Intesa con Nadia onlus

Nello spirito dell'Intesa, gli enti propongono percorsi informativi, formativi e di accompagnamento per le coppie durante tutte le fasi dell'iter adottivo. Dal mese di agosto si è avviato un tavolo di lavoro con Nadia e Ciai per la verifica delle condizioni di operatività e della condivisione metodologica. Il lavoro comune ha evidenziato sinergie tali da suggerire la ricerca di metodi di collaborazione più strutturati e articolati delle intese. E' prevedibile - per il 2015 - che International Adoption, Ciai e Nadia possano dar vita a un importante progetto di collaborazione.

Protocolli regionali

International Adoption ha sottoscritto in passato diversi protocolli di intesa fra Regioni, Servizi (Consultori familiari, Centri Adozione, Servizi Sociali e/o territoriali), Tribunali per i Minorenni ed Enti Autorizzati:

Regione Friuli Venezia Giulia

Regione Emilia Romagna

Regione Toscana

Provincia di Reggio Emilia

I protocolli sono accordi che hanno come obiettivo favorire le relazioni e la cooperazione fra i soggetti che sui territori operano nel campo delle adozioni internazionali.

L'elemento di criticità dei protocolli è legato alla definizione di modalità di lavoro che si differenziano fortemente da un contesto all'altro, creando importanti difficoltà all'operato dello staff e all'equipe psicosociale che devono adeguarsi e differenziare le modalità di relazione, invio documentazione e partecipazione a incontri. Per tale ragione IA ha scelto di sottoscriverli solo dove la presenza dell'associazione è significativa e supportata da presenza di personale o volontari in grado di farsi carico realmente degli impegni sottoscritti.

STAFF ADOZIONI

Dott. Andrea Zoletto
Direttore
andreazoletto@internationaladoption.it

Sig.ra Renata Petrozzi
Coordinatrice rapporti con India e Nepal
renatapetrozzi@internationaladoption.it

Sig.ra Fedora Di Marino
Ufficio Adozioni Campoformido
fedoradimarino@internationaladoption.it

Sig.ra Laura Biondi
Ufficio Adozioni Firenze
Ufficio Sostegno A Distanza
firenze@internationaladoption.it

EQUIPE PSICOSOCIALE

Dott.ssa Ilaria Gerometta
Psicologa e psicoterapeuta

Dott.ssa Leila Zannier
Psicologa e psicoterapeuta

psicologi@internationaladoption.it

PERSONALE IN SEDE

Nell'organico di International Adoption ci sono 3 dipendenti a tempo pieno e 1 a part-time (20 ore), a questi si aggiungono 10 volontari che in modo continuativo e consistente contribuiscono allo svolgimento delle attività e delle iniziative dell'associazione e che operano in modo integrato con lo staff permanente. Altri 25 volontari operano nelle diverse regioni e fanno riferimento ai coordinatori regionali. Ai dipendenti e volontari si aggiungono 3 professionisti, psicologi-psicoterapeuti.

PERSONALE ALL'ESTERO

L'associazione dispone di collaboratori all'estero i cui rapporti sono regolamentati da un contratto di lavoro o incarico professionale.

| Paese | Collaboratori |
|------------|---------------|
| India | 3 |
| Nepal | 2 |
| Sud Africa | 1 |
| Thailandia | 1 |

Il personale estero garantisce il monitoraggio dei progetti, l'assistenza tecnica alle coppie durante la permanenza nel paese e supervisiona le procedure al fine di verificarne trasparenza e legalità.



SERVIZIO PSICO-SOCIALE: attività svolta

Il servizio psicosociale di IA ha visto un aumento del suo impegno legato al raddoppio dei mandati e di conseguenza delle coppie prese in carico. Il bilancio economico dell'area psicosociale si chiude in sostanziale pareggio, ma va sottolineata la cura nelle attività di accompagnamento e sostegno alle coppie che hanno una valutazione altissima nei questionari di gradimento. Il numero delle coppie è aumentato così come la richiesta di servizi individualizzati a scapito di quelli in gruppo. In un momento così delicato per le adozioni, abbiamo scelto di percorrere questa strada dedicando maggior tempo agli incontri e ai colloqui con le coppie. Anche la distribuzione delle coppie su tutto il territorio indiano e le sempre diverse caratteristiche dei bambini con bisogni speciali costringono spesso a un numero maggiore di incontri.

| Attività | N incontri | Durata media (h) |
|---|------------|------------------|
| Formazione PREMANDATO | 3 | 8 |
| Colloqui CONFERIMENTO MANDATO | 45 | 1,5 |
| Formazione Genitori in attesa FIRENZE | 7 | 6 |
| Formazione Genitori in attesa UDINE | 5 | 6 |
| Formazione Genitori in attesa BOLOGNA | 3 | 6 |
| Colloqui di sostegno a coppie con adozione in corso | 26 | 1 |
| Colloqui per abbinamento/proposte | 57 | 1 |
| Colloqui prima della partenza | 29 | 1,5 |
| Incontro formazione per nonni adottivi | 1 | 3 |
| Colloqui post-adozione UDINE | 40 | 1,5 |
| Colloqui post-adozione FIRENZE | 41 | 1,5 |
| Colloqui con coppie e ragazzi a distanza di anni | 32 | 1 |

Le due psicologhe hanno operato nelle sedi di Udine e Firenze assicurando continuità e omogeneità nei servizi resi alle famiglie adottive prima e dopo l'adozione.

Qualche dato: oltre 100 ore di formazione, quasi 200 ore di colloqui individuali, 120 ore di servizi postadozione, 40 ore di colloqui con ragazzi e giovani adulti a distanza di anni dall'adozione, 500 ore di servizio indiretto (valutazione report e proposte di abbinamento, colloqui telefonici, relazioni).

I servizi psicosociali sono e restano un'area prioritaria nel lavoro di IA e la loro qualità è apprezzata dai servizi con cui collaboriamo, dai nostri partner e soprattutto dalle coppie (vedi valutazione).

SERVIZIO "INDIRETTO"

Le ore di indiretto (780 nel 2014, pari a una media di 15 ore a settimana per l'intera équipe psicosociale) prevedono il monitoraggio e l'aggiornamento delle coppie relativamente all'andamento del percorso adottivo dal mandato alla partenza; la valutazione dei report inviati dagli istituti relativi a proposte di una certa complessità, con richiesta di aggiornamenti e/o di approfondimenti clinici e diagnostici; i contatti telefonici di sostegno e accompagnamento delle coppie sia nel pre che nel post adozione; il lavoro di contatto e di ricerca di disponibilità delle coppie per proposte complesse; la supervisione dei contatti con gli istituti al fine di sollecitare l'invio di report di bambini già segnalatici e degli approfondimenti richiesti; la programmazione e la valutazione delle attività formative; la partecipazione alle riunioni di staff.

CENTRO di PSICOLOGIA CLINICA

Il servizio "Centro di Psicologia Clinica" è attivo da settembre 2013. Si tratta di un servizio di:

- consulenza (individuale, di coppia, familiare)
- psicoterapia (rivolta a adulti, coppie, bambini e adolescenti)
- consulenza adottiva (nazionale e internazionale)
- formazione (per genitori, insegnanti, operatori e volontari).

Il servizio è aperto a tutti e applica tariffe agevolate ai soci. Gli utilizzatori nel 2014 sono stati 25.

ADOZIONI



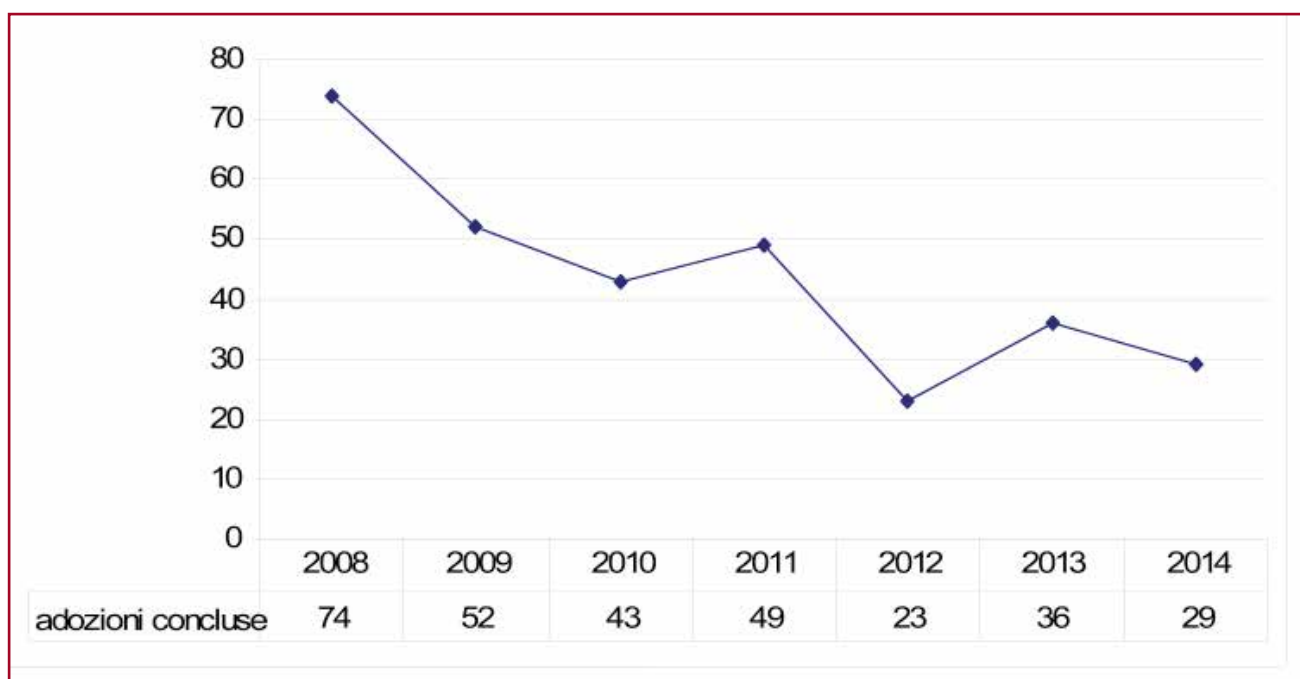
La Commissione per le Adozioni Internazionali (CAI) ha registrato negli ultimi anni una graduale riduzione nel numero di adozioni effettuate dall'Italia. Il trend negativo registrato dalla CAI ha visto coinvolgere anche le adozioni seguite da International Adoption, la quale ha registrato un drastico calo tra il 2008 e il 2010 e successivamente nel 2012. In particolare, mentre in Italia c'è stato un leggero aumento nelle adozioni fra il 2008 e il 2010 (+3,7%), International Adoption ha registrato un calo del 41% a causa della chiusura delle adozioni provenienti dal Nepal.

Le adozioni hanno poi subito un drastico calo in tutta Italia nel 2012: in generale vi è stato un calo del 22,77%, mentre per I.A. le adozioni si sono ridotte del 53%. La CAI e il gruppo CRC (gruppo di lavoro per la Convenzione sui Diritti dell'Infanzia e dell'Adolescenza) hanno riscontrato che all'origine di queste riduzioni è possibile identificare sia le trasformazioni socio-economiche che hanno coinvolto l'Italia e altri Paesi accoglienti, sia gli interventi legislativi attuati nei Paesi d'origine dei bambini a favore delle adozioni nazionali.

Una riflessione sui numeri dell'adozione oggi è ancora più difficile perché la CAI non pare nella condizione per poter pubblicare il report annuale per mancanza di fondi.

Una stima elaborata da AiBi parla di un numero di adozioni per l'anno 2014 pari a ca. 2.000 bambini contro i 2.825 del 2013. Questo significa una riduzione quasi del 30%. Se poi si guarda al 2010 e 2011, quando gli ingressi furono più di 4.000, il calo è del 50%.

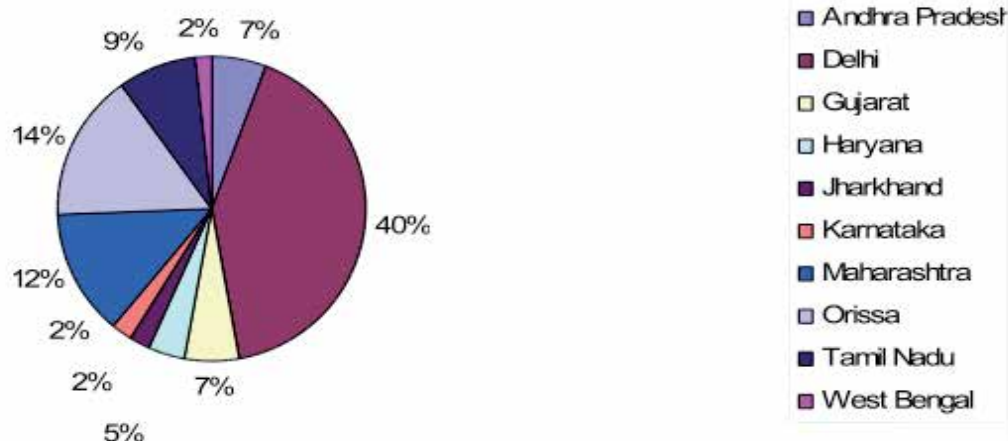
International Adoption, nonostante questi cambiamenti, ha concluso il 2013 con un aumento del 36% delle adozioni, in controtendenza all'andamento italiano.



| | 2008 | 2009 | 2010 | 2011 | 2012 | 2013 | 2014 |
|-------------------|------|------|------|------|------|------|------|
| Mandati | 43 | 46 | 62 | 32 | 33 | 21 | 49 |
| Abbinamenti | 25 | 42 | 48 | 35 | 40 | 29 | 43 |
| Adozioni concluse | 74 | 52 | 43 | 49 | 23 | 36 | 29 |

LE ADOZIONI CONCLUSE NEL 2014

Le adozioni effettuate nel 2014, tutte di provenienza dall'India, hanno riguardato principalmente la collaborazione con Stati del nord: in particolare le collaborazioni con lo Stato di Delhi sono state il 40%. Le altre regioni indiane con cui I.A. ha collaborato maggiormente sono state l'Orissa (14%) e il Maharashtra (12%).



Andando ad indagare i tempi di attesa che hanno affrontato le coppie, è possibile differenziare queste tempistiche secondo due momenti chiave delle procedure adottive:

1. il periodo che intercorre fra il **mandato** che la coppia affida all'Ente e il momento della partenza verso il Paese d'origine del figlio adottivo, che racchiude tutto il percorso adottivo di una coppia;
2. il periodo fra l'**abbinamento** della coppia ad un bambino e il momento di congiungimento fra loro presso il Paese del figlio, che rappresenta la tempistica delle procedure burocratiche per definire l'adozione.

Per quanto riguarda le adozioni concluse nel 2014, il periodo dell'intero percorso adottivo dal momento del mandato ha richiesto per le coppie un'attesa di quasi 3 anni: 6 coppie su 27 hanno concluso l'adozione entro i 2 anni, mentre 13 coppie hanno atteso fra i 2 e i 3 anni e mezzo. Il tempo medio di attesa dal momento dell'abbinamento alla partenza, invece, è stato di un anno, un anno e mezzo: su 27 coppie, 12 hanno atteso 12 mesi, 13 coppie fra i 12 e i 18 mesi. Ci sono poi stati solo 2 casi eccezionali, che attendevano la partenza da più di un anno e mezzo.

I MANDATI

Il numero di mandati conseguiti da I.A. negli ultimi anni si è mantenuto costante, aggirandosi attorno a più di 2,5 mandati mensili, ad eccezione dell'anno 2013.

Il 2014 si è concluso positivamente per quanto riguarda il numero di mandati, con un aumento del 57% rispetto al 2013. Questo aumento è da imputare ad un maggior numero di coppie provenienti dal Veneto e dall'Emilia Romagna rispetto agli anni passati, oltre ad un nuovo aumento delle coppie toscane. La Toscana e l'Emilia Romagna sono da sempre regioni con un alto numero di coppie adottanti, mentre è aumentata negli ultimi anni la presenza, anche a livello nazionale, delle coppie venete. Nel 2014 dunque, I.A. ha mantenuto una salda presenza nelle regioni dove tradizionalmente opera, come l'Emilia Romagna e la Toscana, ottenendo un apprezzamento maggiore anche in Veneto, Lombardia e Friuli V.G.

| | FVG | VENETO | LOMBARDIA | TOSCANA | EM. ROMAGNA | ALTRE REGIONI |
|------|-----|--------|-----------|---------|-------------|---------------|
| 2014 | 6 | 13 | 5 | 14 | 10 | 1 |
| 2013 | 0 | 4 | 1 | 9 | 7 | 0 |
| 2012 | 6 | 6 | 0 | 11 | 6 | 4 |
| 2011 | 7 | 4 | 1 | 14 | 3 | 3 |

GLI ABBINAMENTI

Gli abbinamenti effettuati nel 2014 sono stati pari a 43 bambini, di cui il 60,46% (26 su 43) era di genere femminile. Le famiglie che hanno accettato l'abbinamento di due o più fratelli sono state 5.

Rispetto ai dati 2013 delle adozioni compiute in Italia, in cui l'età media dei bambini adottati è stata di 5,5 anni, gli abbinamenti di I.A. per il 2014 sono stati per la metà dei casi con bambini entro i 5 anni d'età. In particolare il 32,6% degli abbinamenti ha riguardato bambini entro i 3 anni al momento dell'accettazione da parte della coppia genitoriale. Rispetto ai dati italiani 2013 riportati dalla CAI in cui il 43,8% apparteneva alla fascia d'età 5-9 anni, la percentuale per la stessa fascia d'età nel 2014 per I.A. è stata pari al 39,5%.

Età dei bambini abbinati:

| | 2011 | 2012 | 2013 | 2014 |
|-----------|------|------|------|------|
| 0-3 anni | 12 | 6 | 4 | 14 |
| 3-5 anni | 6 | 9 | 8 | 8 |
| 5-7 anni | 7 | 16 | 5 | 9 |
| 7-9 anni | 9 | 7 | 8 | 8 |
| Da 9 anni | 1 | 2 | 4 | 4 |

Osservando i dati di I.A. negli ultimi quattro anni, è possibile constatare che sono notevolmente aumentate le adozioni di bambini fra 0 e 3 anni d'età e per i bambini con età maggiore o uguale a 9 anni. La fascia d'età 5-7, ad eccezione dell'elevato numero di adozioni nel 2012, resta una fascia con una presenza costante attorno al 15-20% delle adozioni annue. A livello percentuale, negli ultimi quattro anni più del 40% di abbinamenti annui è stato fatto per bambini entro i 5 anni d'età, solo nel 2012 questa percentuale ha riguardato bambini fra i 5 e i 7 anni d'età. Questi dati ci dicono che l'operato di I.A. è in controtendenza rispetto ai dati indicati dalla CAI, per la quale l'età media dei bambini negli ultimi anni è aumentata. Allo stesso tempo questo rappresenta però anche la tipologia di bambini che provengono principalmente dall'India: i bambini provenienti da questo Paese sono prevalentemente di età inferiore ai 7 anni e appartenenti al gruppo "Special Need Children", ovvero bambini con bisogni particolari, soprattutto di carattere sanitario.

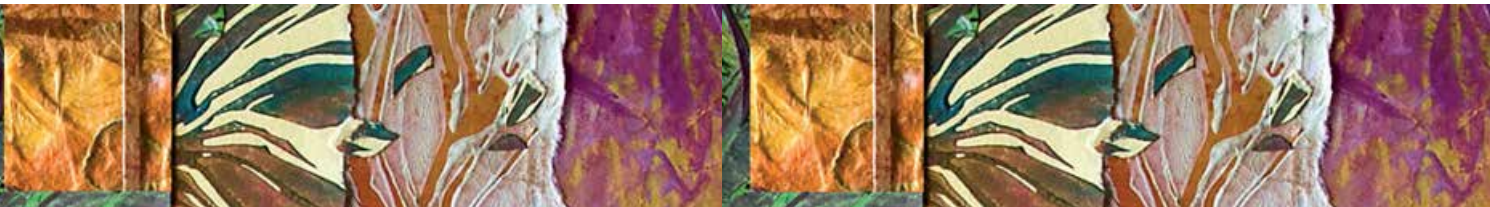
Partners e contatti attivi in India nel 2014

Nel 2012 erano 27 i partner con cui vi erano collaborazioni o procedure adottive in corso.

Nel 2013 il numero dei partner è salito a 46, nel 2014 abbiamo raggiunto il numero di 55 partner in India.

| | | |
|----------------|---------------------|---|
| Maharashtra | Mumbai | Asha Sadan |
| Maharashtra | Mumbai | Bal Anand World Children Welfare Trust India |
| Maharashtra | Mumbai | Bal Asha Trust Anand Niketan |
| Maharashtra | Mumbai | Bal Vikas (Shishu Welfare Trust of India) |
| Maharashtra | Mumbai | Children of the World |
| Maharashtra | Mumbai | The Hindu Women's Welfare Society |
| Maharashtra | Latur | Bal Vikas Mahila Mandal |
| Maharashtra | Pune | Bhartiya Samaj Seva Kendra |
| Maharashtra | Pune | Renuka Mahajan Trust |
| Maharashtra | Pune | SOFOSH |
| Maharashtra | Buldana | YASHODHAM Child Care Centre |
| Maharashtra | Nashik | ADHARASHRAM |
| Maharashtra | Thane | Shejar Chaya |
| Maharashtra | Nagpur | Vivekanand Balsadan |
| Delhi | New Delhi | Asharan Orphanage (Hope Foundation) |
| Delhi | New Delhi | Children of the World |
| Delhi | New Delhi | DCCW Delhi Council for Children Welfare |
| Delhi | New Delhi | Holy Cross Social Service Centre |
| Delhi | New Delhi | Missionaries of Charity |
| Delhi | New Delhi | S.O.S. Children's Villages of India |
| Delhi | New Delhi | Welfare Home for Children |
| Delhi | New Delhi | Shri Swami Parmanand Vatsalya Mandir |
| Orissa | Cuttack | Basundhara |
| Orissa | Bhubaneshwar | Subhadra Mahtab Seva Sadan |
| Goa | Panjim | Caritas Goa |
| Tamil Nadu | Chennai | Christ Faith Home for Children |
| Tamil Nadu | Chennai | Guild for Service |
| Tamil Nadu | Chennai | Centre For Women and Children |
| Tamil Nadu | Chennai | Karna Prayag Trust Welfare |
| Tamil Nadu | Chennai | Bala Mandir Kamaraj Trust |
| Tamil Nadu | Chennai | SRDPS - Taluk |
| Tamil Nadu | Chennai | CLARETIAN MERCY HOME |
| West Bengal | Kolkata | Indian Society for Sponsorship And Adoption |
| West Bengal | Kolkata | Society for Indian Children's Welfare |
| West Bengal | Bankura | Chamtagora Adibasi Mahila Samity |
| Gujarat | Ahmedabad | Mahipatram Rupram Ashram |
| Gujarat | Ahmedabad | Missionaries of Charity |
| Gujarat | Palanpur | Superintendent Lady Reception Centre |
| Gujarat | Nadiad, Dist. Karia | Matru Chaya Orphanage, Sisters of Charity of St. Anne |
| Punjab | Jalandhar | Nari Niketan |
| Punjab | Ludhiana | Swami Ganga Nand Bhuriwale Foundation |
| Karnataka | Bangalore | Shishu Mandir |
| Karnataka | Bangalore | Society of Sisters of Charity Holy Angels Convent |
| Kerala | Kottayam | St. Joseph's Children's Home |
| Kerala | Ernakulam | SISU BHAVAN Sisters of Nazareth |
| Madhya Pradesh | Bhopal | Sewa Bharati Matruchaya |
| Andhra Pradesh | Hyderabad | Shishu Greh |
| Andhra Pradesh | Hyderabad | Shishuvihar |
| Andhra Pradesh | Hyderabad | Women Development and Child Welfare |
| Uttar Pradesh | Lucknow | Uttar Pradesh Council for Child Welfare |
| Jharkhand | Khunti | The Miracle Foundation |
| Jharkhand | Simdega | Sahyog Village |
| Haryana | Chandigarh | Haryana State Council |
| Mizoran | Aizwal | Sunshine Society for Children |
| Mizoran | Aizwal | Directorate of Social Welfare Department |





Viaggi di monitoraggio



Nel 2014 sono stati effettuati due viaggi in India

A febbraio la coordinatrice India, Renata Petrozzi, si è recata in Orissa per accompagnare una coppia in occasione della prima adozione conclusa a Bhubaneswar. Il viaggio è stato occasione anche per visitare altri orfanotrofi a Calcutta. Successivamente sono stati visitati gli istituti del Gujarat dove erano state avviate nuove procedure adottive. A Delhi, oltre alle visite agli istituti partner storici di IA, ci sono stati incontri con l'autorità centrale e i nostri referenti locali Hasmukh e Jyoti.

A settembre al viaggio ha partecipato, insieme alla coordinatrice India, la referente locale Jyoti per visitare alcune strutture nel Karnataka (Bangalore e Solur) e in Andhra Pradesh per incontri con le autorità locali e il giudice del locale tribunale. Approfondimenti con l'Autorità Centrale Indiana si sono tenuti a Delhi in vista della pubblicazione delle nuove Linee Guida.



Valutazione e qualità



International Adoption dispone di un sistema di monitoraggio della qualità del proprio servizio attraverso il rilevamento del grado di soddisfazione dei partecipanti agli incontri informativi e di formazione durante il percorso adottivo e nel post adozione.

Nel corso del 2014 sono stati somministrati 284 questionari di gradimento (le persone hanno compilato il questionario al termine di ogni incontro, quindi le persone hanno risposto a più questionari).

I risultati sono i seguenti:

| | Incontri informativi | Genitori in attesa |
|-----------------------------|--|--------------------|
| questionari somministrati | 95 | 189 |
| | Valori in % sul grado di soddisfazione | |
| chiarezza | 98,4 | 91,5 |
| esaustività argomenti | 89,0 | 88,2 |
| utilità temi | 93,5 | 96,4 |
| efficacia metodi utilizzati | 85,6 | 86,5 |
| mi sono sentito ascoltato | 97,3 * | 98,2 |

* La domanda negli incontri informativi era relativa al "sentirsi accolto"

Progetti finanziati nel 2014

| | | | |
|--------|--|---|-------------------------|
| INDIA | DCCW Sisu Bhavan Boy Home Holy Cross Children of the World St. Joseph Caritas Goa Ragazze di Solur Dinasevanasabha | Sostegno A Distanza In collaborazione con I.A.C.CA. | € 117.575,99 |
| | D.C.C.W. | Interventi di chirurgia ortopedica presso ospedale ortopedico infantile di Delhi in cooperazione con I.A.C.CA. Attrezzature per l'unità neonatale presso il Palna (DCCW) | € 15.826,00 € 11.000 |
| | Progetti Mandibole Allenate | St. Josephs School Kallikulam | € 2.302,59 |
| NEPAL | PRAYAS NEPAL | Food for Children In collaborazione con Gruppo Daphasi e Fondo Ferrari | € 11.500,00 |
| | GRUPPO DAPHASI | Food for Children Prayas Nepal Kathmandu Costruzione scuola Rhamechapp School, Katmandu Nepal | € 3.250,00 |
| | Progetti FONDO PAOLO FERRARI | Invio container con abbigliamento per Prayas Nepal e distribuzione nei villaggi Food for Children Prayas Nepal e Prerana Samaj Kathmandu | € 13.866,00 |
| AFRICA | PROGETTO CONGO | Progetto Futuro casa Patrick, Kimbondo, Kinshasa, Repubblica democratica del Congo | € 5.000,00 |

Il 2014 ha visto una forte riduzione della disponibilità economica per i Progetti e gli interventi di sussidiarietà.

Malgrado un tentativo di riorganizzazione delle attività di fundraising, che fatica ad avviarsi perché richiede volontari e tempo, vi è stata una diminuzione delle entrate da parte dei gruppi organizzati che sono la risorsa migliore di IA:

Il Fondo Ferrari ha raccolto 15.031 euro nel 2014 contro i 21.141 del 2013 (-29%)

Il Gruppo Daphasi ha raccolto 4.071 euro nel 2014 contro 20.719 del 2013 (-80%)

Mandibole Allenate è cresciuta, 4.322 euro nel 2014 contro i 369 dell'anno precedente

Complessivamente la riduzione è stata del 44%

Considerando tutte le attività di fundraising, la disponibilità per progetti e sussidiarietà di IA è passata da 76.809 euro del 2013 a 67.860 euro del 2014, con una riduzione del 12%.

Questo ha consentito di portare avanti alcuni progetti importanti come quello per attrezzare l'unità neonatale del Palna (DCCW), sostenere i programmi alimentari e sanitari in Nepal, la costruzione di Casa Patrik in Congo per accogliere bambini disabili e garantire loro la frequenza a scuola.

I programmi educativi e sanitari hanno visto una riduzione del 2% (181.864 € nel 2014 vs 186.761 € nel 2013) indicatore -crediamo- che la loro concretezza e visibilità sono apprezzate dai sostenitori in un periodo economicamente difficile.

Sostegno a Distanza - SAD

Nel 2014 sono stati aiutati 583 bambini attraverso il Sostegno a Distanza, di cui 85 sostenuti direttamente da IA che si è fatta carico dei bambini che non avevano più lo sponsor pagante per varie motivazioni.

Entrando nel dettaglio, attualmente, nei quindici istituti dove vivono o sono a carico, i bambini che sono sostenuti attraverso il SAD sono 475 in India, 89 in Nepal e 19 in Guatemala. Tra questi istituti, quelli che per dimensioni hanno il maggior numero di bambini con sostegno sono il DCCW di Delhi con più di duecento bambini, il Prayas in Nepal con una novantina di bambini e il St. Joseph in Kerala con una cinquantina di bambini.

Guardando oltre i numeri, la cosa importante è che per ogni bambino si è provveduto a mandarlo a scuola, a garantire i pasti oppure a sostenere le spese per eventuali cure mediche.

Seguendo con maggior attenzione l'andamento del SAD negli anni si può riscontrare un lento ma continuo calo del numero di bambini aiutati. Varie sono le motivazioni che hanno portato alla situazione attuale. Sicuramente la crisi economica, che ormai da troppi anni ci attanaglia, e la perdita del lavoro fanno sì che molte famiglie, pur desiderando offrire un aiuto ai bambini bisognosi, debbano rinunciare a farlo.

Altra causa potrebbe essere legata alla continua richiesta di aiuto e sostegno, fortemente pubblicizzata attraverso i media, di numerosi enti e onlus che portano ad una "dispersione" dei fondi offerti.

Inoltre potrebbe esserci una mancanza di fiducia nei confronti degli enti e diffidenza sul corretto utilizzo del denaro donato.



IA ha deciso in questi anni di continuare ad impegnarsi nel SAD sapendo di poter essere trasparente nei confronti dei donatori e in grado di fornire quelle garanzie necessarie per un reciproco rapporto di fiducia con i sostenitori.

IA ha anche messo in atto nuove modalità per il sostegno a distanza con la possibilità di diluire la quota annua in più accessibili ratei, bimestrale, trimestrale o semestrale a seconda delle esigenze del donatore, usufruendo del sistema bancario RID per l'addebito sul conto corrente.

In più si può anche pensare all'attribuzione del 5x1000 a IA, sempre con la finalità di sostenere i bambini nel loro percorso di crescita, per frequentare la scuola o per aiutarli nelle altre necessità.

| Paesi | SAD ATTIVI | | | con SPONSOR | | | a carico I.A. | | |
|------------------|------------|------|------|-------------|------|------|---------------|------|------|
| | 2012 | 2013 | 2014 | 2012 | 2013 | 2014 | 2012 | 2013 | 2014 |
| INDIA | 558 | 549 | 475 | 530 | 419 | 414 | 28 | 130 | 61 |
| NEPAL | 92 | 94 | 89 | 75 | 63 | 66 | 17 | 31 | 23 |
| GUATEMALA | 20 | 20 | 19 | 20 | 15 | 18 | 0 | 5 | 1 |
| Totali | 670 | 663 | 583 | 625 | 497 | 498 | 45 | 166 | 85 |

Principali partner per il Sostegno a Distanza

Children Of The World, Delhi - India
Delhi Council For Child Welfare (Dccw), Delhi - India
Caritas Goa - India
Solur – Society Of Sisters Of Charity - Karnataka - India
Sisters Of Nazareth - Ernakulam – Kerala, India
Holy Cross- Delhi - India
St. Joseph's Children's Home, Kummannoor – Kerala - India
Boys Town Palai, Kottayam – Kerala - India
Arpan Society, Bhopal - India
Boy Home, Pattuvam – Kerala - India
Marian Centre, Pattuvam – Kerala - India
Mount Carmel Bhavan, Pattuvam – Kerala - India
St. Angela Convent, Pattuvam – Kerala - India
Krupanilaya Social Centre– Mysore District – Karnataka – India
Hogar Del Nino Minusvalido, Quetzaltenango - Guatemala
Prayas Nepal, Katmandu – Nepal
ECHC, Education Center For Helpless Children - Katmandu – Nepal
Mudada – Mozambique

Campagna raccolta fondi - 5 per mille

Negli ultimi anni il numero dei donatori è diminuito. NB: dato 2013 non disponibile ancora!!!!

| Anno | Importo € | Donatori |
|------|-----------|----------|
| 2013 | ND | ND |
| 2012 | 27.153,70 | 646 |
| 2011 | 28.814,16 | 796 |
| 2010 | 34.891,28 | 833 |
| 2009 | 37.188,87 | 864 |

Sostieni i progetti di International Adoption.
Devolvi il **5X1000**
Nel riquadro del CUD o del modello 730 destinato
alle Onlus, indica il codice fiscale:
94012880301

international
adoption
www.internationaladoption.it



Area Comunicazione WEB

La comunicazione su web dell'associazione International Adoption si è mantenuta nel segno della continuità garantendo un costante aggiornamento dei contenuti e, allo stesso tempo, inserendo alcune migliorie nella struttura di navigazione del sito in risposta alle segnalazioni che ci arrivano dai visitatori.

Le famiglie adottive e le coppie interessate al mondo dell'adozione internazionale consultano le diverse sezioni informative a partire dai consolidati principali canali di contenuto del portale: informazione sui paesi e sulle procedure del percorso dell'adozione, formazione alle coppie e progetti di sostegno a distanza nei paesi in cui IA opera da sempre.

L'homepage del sito ha cambiato la sua struttura centrale proponendo ora una doppia vetrina che presenta due "scaffali virtuali" dedicati rispettivamente alle Notizie sulle attività e sui servizi e, nella parte inferiore, alla vetrina sulla Rassegna Stampa.

Questa nuova soluzione consente al visitatore di consultare le principali novità da un'unica pagina utilizzando semplici strumenti di scorrimento sui contenuti.

La Rassegna Stampa, grazie alla collaborazione volontaria del gruppo Mandibole Allenate, rende fruibile un'attenta raccolta delle fonti e rappresenta un

The screenshot displays the homepage of the International Adoption website. At the top, there is a navigation bar with links for 'Homepage' and 'Mappa del sito'. Below this, the website's name 'international adoption' is prominently displayed in a stylized font, accompanied by a logo featuring a globe and a child. The main content area is organized into several columns and sections:

- Campagne:** Features a banner for 'diventa SOCIO di International Adoption' and another for 'Il Mio Dono'.
- Notiziario IA:** A central section with a 'NAMASTE - IL NUOVO NUMERO DEL GIORNALE DI I.A.' article, dated December 2014, and a 'Rassegna stampa' section showing a stack of newspapers.
- Percorsi di lettura:** A section with a book icon and the text 'Devolvi il tuo 5 x 1000 CINQUE per 1000'.
- Devolvi il tuo 5 x 1000:** A section with a hand icon and the text 'Dammi il Cinque! DEVOLVI IL TUO 5X1000 94012880301'.
- Altre notizie in vetrina:** A section with multiple articles, including 'Il Tuo sostegno a IA: diventa socio', 'CALENDARIO 2015', 'I numeri di International Adoption', 'I paesi in cui puoi adottare', 'Quando l'adozione diventa impossibile', 'Il dossier internazionale', 'Svolta maternità', and 'Il pretore di famiglia'.
- Area Riservata:** A section on the right side with a search bar and a 'Newsletter' sign-up form.
- Archivio storico:** A section on the right side with a list of categories like 'Campagna', 'Iniziative', 'Italia', 'Progetti', etc.
- Area Riservata:** A section on the right side with a search bar and a 'Newsletter' sign-up form.
- Appuntamenti:** A section on the right side with 'INCONTRI INFORMATIVI 2015' and 'FORMAZIONE 2015'.
- Finanzia anche tu viaggiando in India o in Nepal...:** A section on the right side with a blue header.
- Seguici su facebook:** A section at the bottom right with a 'Seguici su Facebook' button and a list of recent posts.

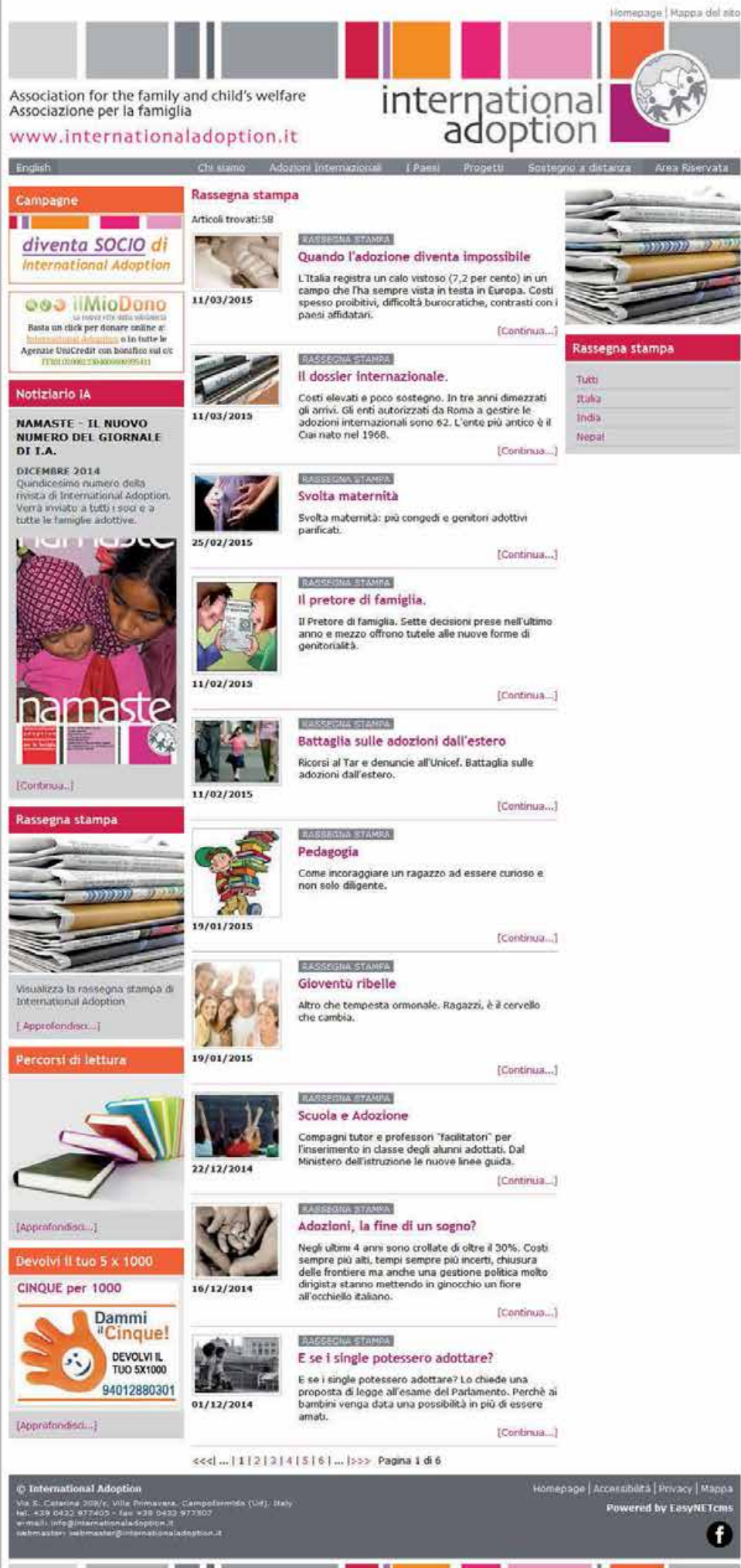
repository documentale ben organizzato e puntualmente aggiornato con articoli e documenti sui principali temi legati al mondo dell'adozione.

Sempre in homepage, sulla destra, trova spazio una recente sezione connessa con le nuove tecnologie dei Social Media. Uno strillo dinamico propone infatti le ultime notizie postate sulla pagina Facebook di International Adoption. La vetrina dinamica su Facebook consente l'accesso diretto sui contenuti e attraverso link invita all'approfondimento del visitatore sul portale del più famoso social network dove è anche consultabile una nutrita gallery fotografica.

La sezione dedicata ai "Paesi" in cui l'associazione può operare ha visto aumentare ulteriormente la lista. Grazie alle nuove intese e alle collaborazioni che l'associazione ha stipulato, si possono ora attivare procedure adottive in India, Nepal, Thailandia, Cambogia, Vietnam, Cina, Etiopia, Burkina Faso, Costa D'Avorio, Bulgaria, Federazione Russa, Polonia, Ucraina, Kazakstan.

La sezione "Gruppi organizzati", all'interno dell'area Progetti del sito, mantiene la sua importante funzione di vetrina delle attività di sostegno e progetti promosse in collaborazione con le tre principali realtà del Fondo Ferrari, del Gruppo Dhapasi e di Mandibole Allenate.

Riportiamo alcuni dati statistici sugli accessi al sito, definiti per tipologia di visitatore (nuovo o fidelizzato), area geografica di provenienza e sezioni del sito maggiormente visitate.



The screenshot shows the homepage of the International Adoption website. At the top, it features the organization's name in both Italian ("Associazione per la famiglia") and English ("Association for the family and child's welfare"), along with the website URL www.internationaladoption.it. The header includes navigation links for "English", "Chi siamo", "Adozioni Internazionali", "I Paesi", "Progetti", "Sostegno a distanza", and "Area Riservata".

The main content area is divided into several sections:

- Campagne:** Includes a banner for "diventa SOCIO di International Adoption" and "ilMioDono".
- Notiziario IA:** Features articles such as "NAMASTE - IL NUOVO NUMERO DEL GIORNALE DI I.A.", "DICEMBRE 2014", "Svolta maternità", "Il pretore di famiglia.", "Battaglia sulle adozioni dall'estero", "Pedagogia", and "Gioventù ribelle".
- Rassegna stampa:** A vertical stack of newspaper clippings.
- Percorsi di lettura:** Includes an image of books and a link to "[Approfondisci...]".
- Devolvi il tuo 5 x 1000:** Promotes a tax benefit with the text "CINQUE per 1000" and features the "Dammi Cinque!" logo.

On the right side, there is a "Rassegna stampa" sidebar with a "Tutti" button and country-specific filters for "Italia", "India", "Polonia", and "Nepal".

At the bottom, a pagination bar shows "Pagina 1 di 6". The footer contains the copyright notice "© International Adoption", contact information (Via E. Catalani 30B/r, Villa Primavera, Campolungo, Ud), and social media links. The page is powered by EasyNETcms.

Il periodo di riferimento è quello gennaio 2014 - gennaio 2015:

- numero di visite totali: 19.480 (100,00%)
- numero di visitatori nuovi : 8.958 (45,99%)
- numero di visitatori fidelizzati : 10.522 (54,01%)
- numero di pagine visitate: 70.145 (con una media di 3.60 pagine per visita)
- visite suddivise per regione: Toscana: 16,3%; Emilia Romagna: 13,5%; Friuli Venezia Giulia: 13,3%; Veneto: 9,6%; Lombardia: 14,1%; Lazio: 8,1%; altre 25,1%.

Il numero di pagine visitate risulta inferiore rispetto ai dati relativi allo stesso periodo dell'anno precedente di circa il 25% e rappresenta un decremento in linea con la diminuzione delle coppie che in Italia hanno intrapreso un nuovo percorso adottivo.

Più in dettaglio riportiamo le principali sezioni visitate del sito:

- | | | |
|-------------------------------------|------------------|--------|
| • Homepage sito | visualizzazioni: | 27,78% |
| • Adozione Internazionale - la pag. | “ “ | 8,34% |
| • Adozione Internazionale - Paesi | “ “ | 3,51% |
| • Incontri Informativi 2014 | “ “ | 2,85% |
| • Area riservata - prima pagina | “ “ | 2,74% |
| • Chi Siamo | “ “ | 1,92% |
| • Adozioni – i Costi | “ “ | 1,58% |
| • Genitori in attesa 2014 - gruppi | “ “ | 1,56% |
| • I numeri di IA - statistiche | “ “ | 1,23% |
| • Aggiornamenti INDIA | “ “ | 1,22% |



AREA RISERVATA

In questa sezione, protetta da accesso tramite password, le coppie trovano aggiornamenti sulle procedure in corso, sulle linee guida di accompagnamento nel percorso adottivo.

In Area Riservata risultano inoltre molto visitate le pagine dedicate alle iniziative informative/formative rivolte ai genitori adottivi coinvolti nei percorsi di pre e post adozione.

L'area dedicata all'offerta formativa rivolta alle coppie adottive, suddivisa in incontri dell'area pre-adozione denominati "genitori in attesa" e incontri formativi di post-adozione, fornisce dettagliate schede informative sui contenuti degli incontri. In questa sezione gli interessati possono pre-iscriversi in autonomia attraverso appositi moduli da compilare che registrano le informazioni direttamente alla segreteria dei corsi.

Nella sezione dedicata a Namaste si registrano costanti accessi ai PDF disponibili in archivio per un dato su base annua di circa 3.500 letture.

In aumento rispetto al passato risultano gli accessi al sito da visitatori che utilizzano dispositivi mobili (smartphone e tablet). Nel 2014 infatti la percentuale di pagine visitate da dispositivi mobili sale dal 19,30% al 29,70% del totale.

Festa annuale IA 2014 – Bologna

La decisione di proporre ancora a Bologna la festa annuale non è stata presa solo basandosi sull'ubicazione centrale che favorisce le famiglie provenienti da tutte le regioni, ma anche per i buoni risultati delle edizioni precedenti e il servizio a noi riservato dallo staff di Villa Pallavicini.

La partecipazione degli anni scorsi è stata di gran lunga superata dall'affluenza record di questa edizione (301 adulti – 117 bambini); non parliamo unicamente di "numeri": il riferimento è particolarmente di valore perché abbiamo rivisto volentieri molte coppie storiche che da tempo mancavano all'appuntamento.

Già dalla prima mattina si respirava un'aria particolarmente carica di emozione: i futuri nonni che hanno preso parte all'incontro formativo arrivavano pieni di curiosità; poi è stata la volta di Hasmukh che si è trovato attorniato da famiglie arrivate di recente e altre di vecchia data, tutte con la gioia e la gratitudine negli occhi; non ultima, la "sfilata" dei ragazzi adottati, ora adulti, che hanno fatto lacrimare di gioia e orgoglio noi genitori.

E poi, il mercatino del Fondo Ferrari come sempre molto colorato, il tavolo colmo di scintillanti pacchetti di tea, i volti dei bimbi e dei genitori in festa... tutto questo ha illuminato forse ancora di più il sole!

Non ultimi i consueti appuntamenti: la lotteria, che ha tenuto tutti col fiato sospeso e il lancio dei palloncini che hanno rapito i nostri sguardi portandoli lontano, nel passato e nel futuro.

Quest'anno c'è stata anche la bellissima sorpresa del carretto dei gelati che ha reso felici i bambini e fatto tornare ragazzini anche noi grandi.

Un'altra novità è stata la campagna adesioni per i nuovi soci, che verrà sicuramente riproposta visto il riscontro ottenuto.

Per finire una nota sul ricavato: 2.200,00 euro devoluti all'acquisto di attrezzature per il centro neonatale del Palna; un'altra buona ragione per aver partecipato!





Bilancio

Il bilancio dell'anno 2014 si chiude con un utile di euro 67.710,49.

I costi sono diminuiti di 23 mila e 500 euro e in particolare di 4 mila e 300 euro nei costi generali, di 25 mila e 600 euro per la gestione pratiche adozioni, mentre sono aumentati di 6 mila e 500 euro per il personale.

I proventi da adozioni sono aumentati di 73 mila e 500 euro in conseguenza dell'aumento del numero dei mandati.

Come già scritto negli scorsi anni, il punto di pareggio si raggiunge con ca. 40 mandati. Avendo ricevuto nel 2014 48 mandati, abbiamo potuto chiudere il bilancio con un utile significativo.



| | |
|--|-------------------|
| ADOZIONI | |
| | |
| ENTRATE | |
| Proventi da adozioni | 417.750,00 |
| Proventi da Servizi psicologici | 41.100,00 |
| Amici di International Adoption | 15,00 |
| Contributi e sponsorizzazioni | 11.344,90 |
| Altri proventi (interessi attivi su c/c) | 26,02 |
| Quote associative | 4.000,00 |
| Sopravvenienze attive | 5.618,38 |
| TOTALE | 479.854,30 |
| | |
| USCITE | |
| Pratiche adozioni | 146.688,99 |
| Prestazioni staff psicologico | 42.117,04 |
| Spese per il personale e collaboratori | 105.184,95 |
| Spese generali | 91.899,69 |
| Imposte (IRAP) | 2.450,00 |
| TOTALE | 388.340,67 |



| | |
|---|-------------------|
| PROGETTI | |
| | |
| ENTRATE | |
| Sostegno a Distanza | 134.752,96 |
| Contributo 5 x mille | 35.667,86 |
| L.A. Interventi Ortopedici | 20.102,95 |
| Somme x aiuti sanitari | 4.972,26 |
| Somme x progetti | 3.940,00 |
| Somme x aiuti umanitari | 3.994,30 |
| Somme progetti e aiuti educativi (anticipati) | 27.010,00 |
| Fondo Daphasi | 6.587,00 |
| Fondo Ferrari | 23.568,73 |
| Fondo Mandibole Allenate | 4.692,59 |
| TOTALE | 265.289,49 |
| | |
| USCITE | |
| Progetti Paesi | 22.000,00 |
| Spese per il personale | 34.527,47 |
| Spese sede Firenze | 14.856,15 |
| Imposte (IRAP) | 546,49 |
| Sostegno A Distanza | 117.575,99 |
| Invio da fondo 5 x mille Progetti e SAD | 8.514,16 |
| Aiuti umanitari | 500,00 |
| L.A. Interventi Ortopedici | 15.826,00 |
| Fondo Daphasi | 3.331,00 |
| Fondo Ferrari | 13.956,06 |
| Fondo Mandibole Allenate | 2.302,99 |
| IMPORTI DA INVIARE | |
| L.A. Interventi Ortopedici (da inviare) | 4.276,95 |
| Aiuti sanitari (da inviare) | 4.972,26 |
| Fondo Daphasi (da inviare) | 3.256,84 |
| Fondo Ferrari (da inviare) | 9.612,67 |
| Fondo Mandibole Allenate (da inviare) | 2.389,84 |
| Aiuti umanitari (da inviare) | 3.494,30 |
| Somme 5 x mille (destinazione da | 27.153,70 |
| TOTALE | 289.092,63 |

| | USCITE | ENTRATE |
|--------------------------|-------------------|-------------------|
| TOTALI | 677.433,30 | 745.143,79 |
| Avanzo di gestione | 67.710,49 | |
| TOTALI A PAREGGIO | 745.143,79 | 745.143,79 |



Le sedi di IA

ITALIA

Sede di UDINE

Via Santa Caterina 208/c

33030 Villa Primavera - Campofornido (UD)

Telefono 0432 977405

email: info@internationaladoption.it

Sede di FIRENZE

Via Pistoiese, 247

telefono/fax 055 781004

email: firenze@internationaladoption.it



INDIA

25/117 Shakti Nagar,

Delhi, India

NEPAL

Chhetra Bikram Marg Ward 3;

Pani Pokhari

Katmandù, Nepal

SOUTH AFRICA

107 Voortrekker Road,

Bellville, 7530, Western Cape

South Africa



THAILAND

469/64 MOO 10

Nongprue – Banglamung

20140 Chonburi

Thailand

IA nel mondo

